

The left side of the slide features a collage of images: a hand plugging a cable into a port, a white keyboard, and a modern office interior with large windows and people sitting at desks. A large green arrow points from the collage towards the text.

有生云-数字底座 (Y9-DI)

助力数字政府建设，推进政务治理体系与治理能力现代化

目录 CONTENTS



● 项目介绍

● 商业模式

● 项目团队介绍

● 融资计划



项目介绍 ▶

About us

背景与发布

定义与需求

底座与方案

安全与兼容

北京有生博大

Y9-1.0版本，致力于构建基于多租户模式下的权限管理平台，并预备建设基于平台的生态



2015



北京有生博大

Y9-2.0版本，在全国范围内开展大规模的生产使用，逐步拓展更多的生态性功能模块

2017



北京有生博大

Y9-3.0版本，开展国产化适配工作，分化多种落地模型，更好适应to-G和to-B需求



2020



中关村软联开源专委会

Open-DNA beta，吸收多年积累的业务经验、国产化经验、安全防御经验，奠定逐步开源政策

2021



北京有生博大

Y9-Di版本，升级界面，升级前后端分离和容器化，正式发布。



2022



中关村软联开源专委会

Open-DNA 1.0，升级界面，拓展统一标识码，正式发布

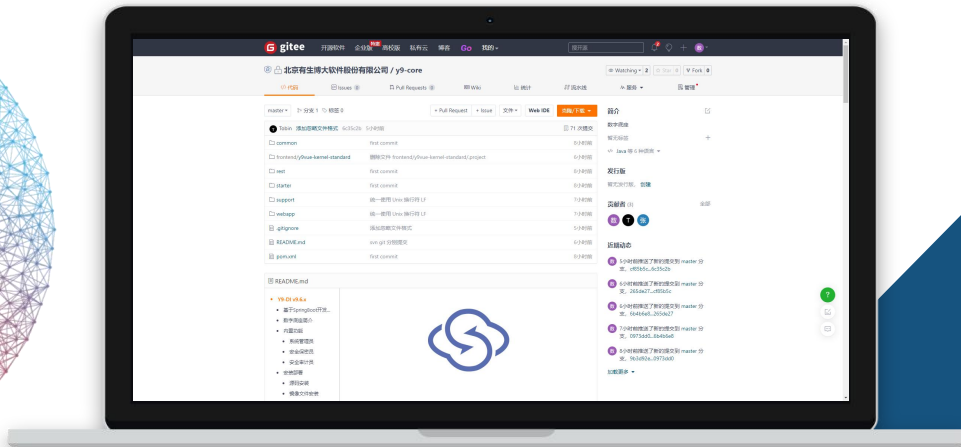
2022

正式发布



中关村软联
Zhongguancun SoftAlliance

<https://gitee.com/youshengyun/y9-core>





数字底座的定义

“

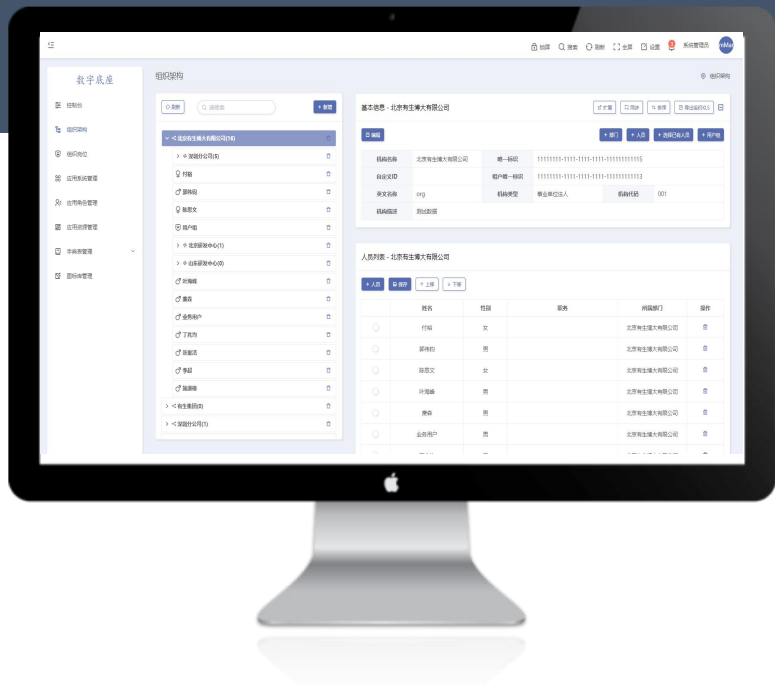
有生云-数字底座（Y9-DI）是一款完全国产自研的面向数字经济、数字政府、数字企业、数字NGO等领域的，并在“云”应用环境下对应用服务进行管理的统一支撑服务基础平台。另外有生云-数字底座（Y9-DI）属于SaaS范畴，适合在私有云环境下部署和使用，支持部委级政务一体化部署和省/市/县/乡镇的横向部署，实现应用和应用互联、应用和底座互联，以及底座之间的互联，平台包括组织身份服务、应用管理服务、资源管理服务、授权管理服务、统一认证服务、日志管理服务和统一接口服务七部分。

”

- ◆ 有生云-数字底座（Y9-DI）现已成功申请“基于集合运算的资源授权方法及资源授权系统”与“一种基于图数据库的人员迁调图谱构建方法”两项发明专利。
- ◆ 有生云-数字底座（Y9-DI）采用多租户模式、三员管理模式和应用安全防护模式，支持大并发、高性能，积极满足国产化要求和安全要求；支持“云”之间的互联，构成数字世界中的数字神经系统，并与数字世界中的应用系统互联，彻底解决了原有各子系统存在的信息孤岛现象，实现了集约化、一体化、安全化的设计，提高了生产运行效率，节约了投资与运维成本。

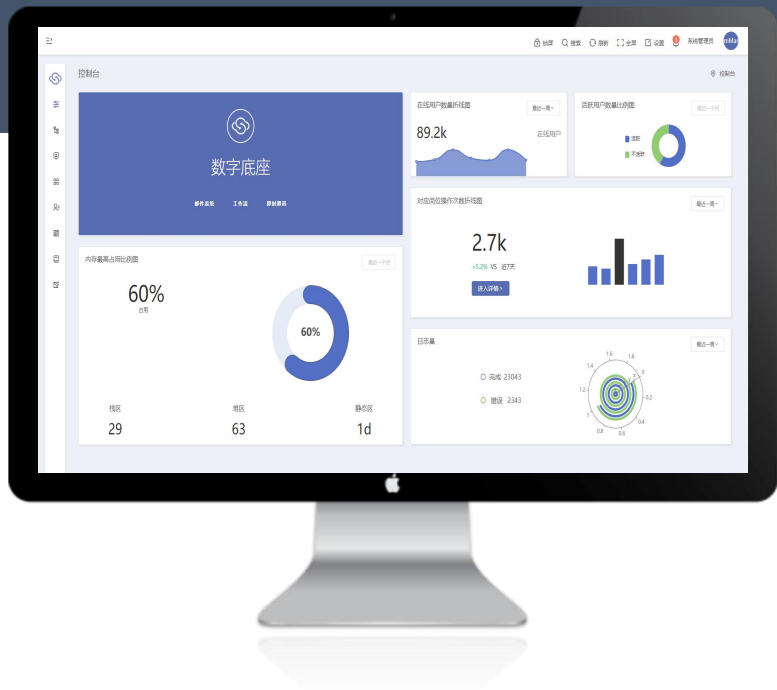






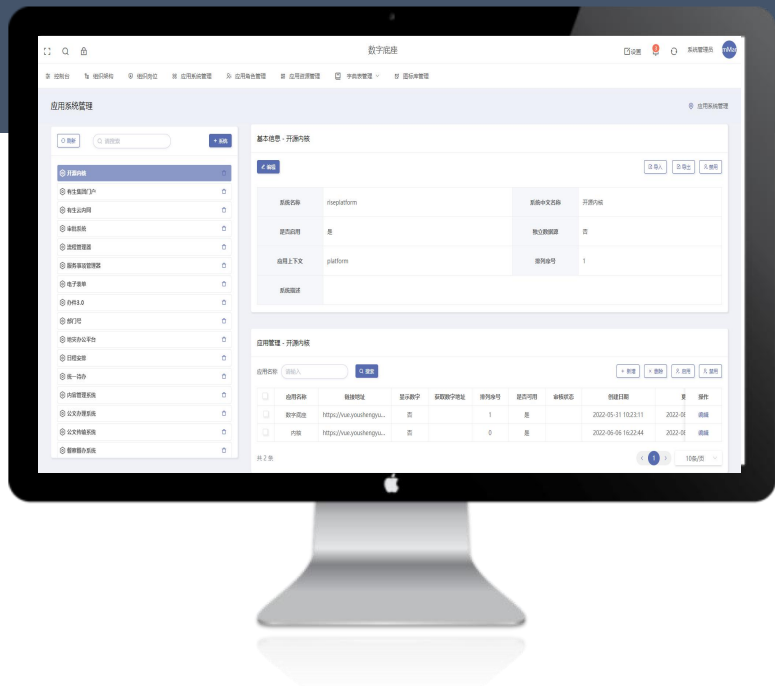
数字底座的核心

- 组织架构
- 岗位管理
- 应用管理
- 角色管理
- 资源管理



数字底座的控制

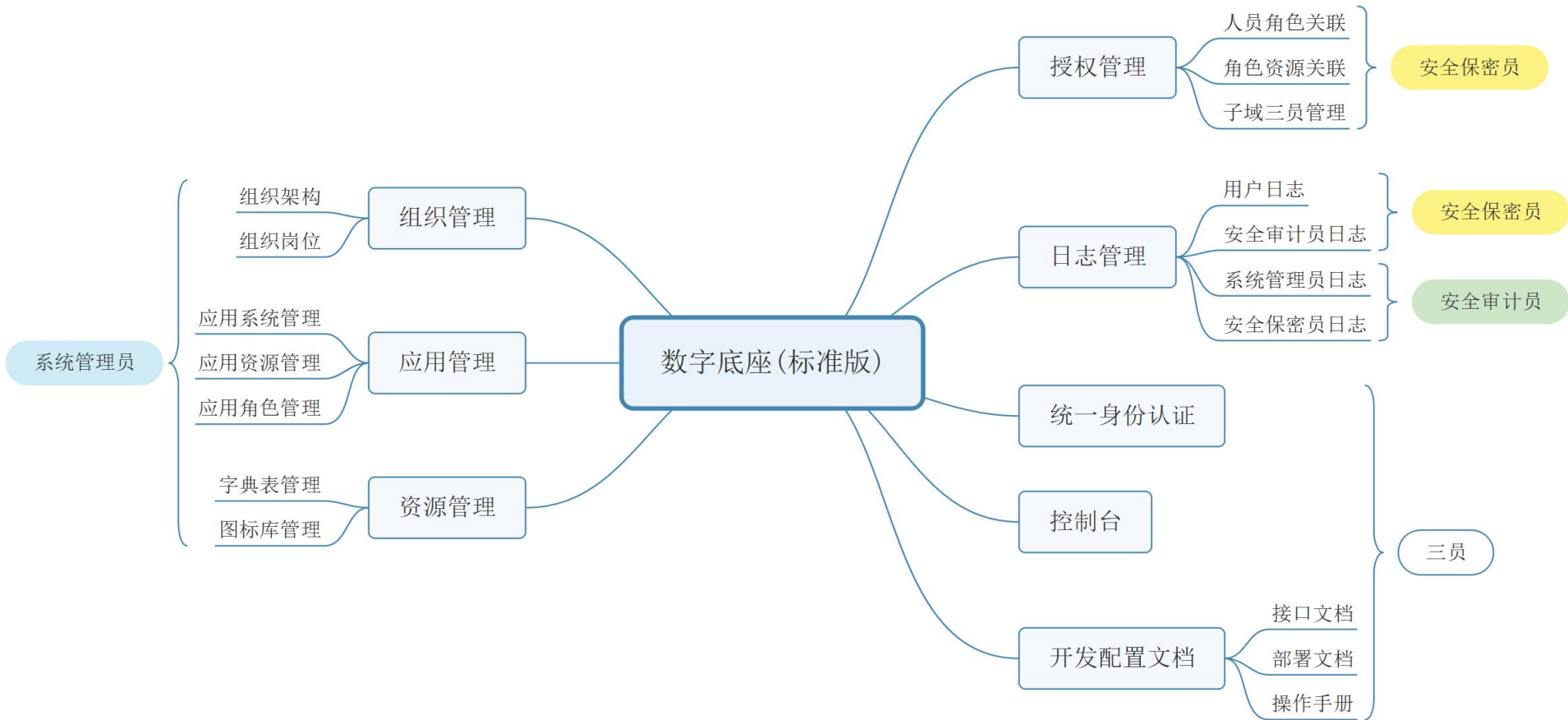
- 控制台
- 字典表管理
- 页面配置
- 图标管理



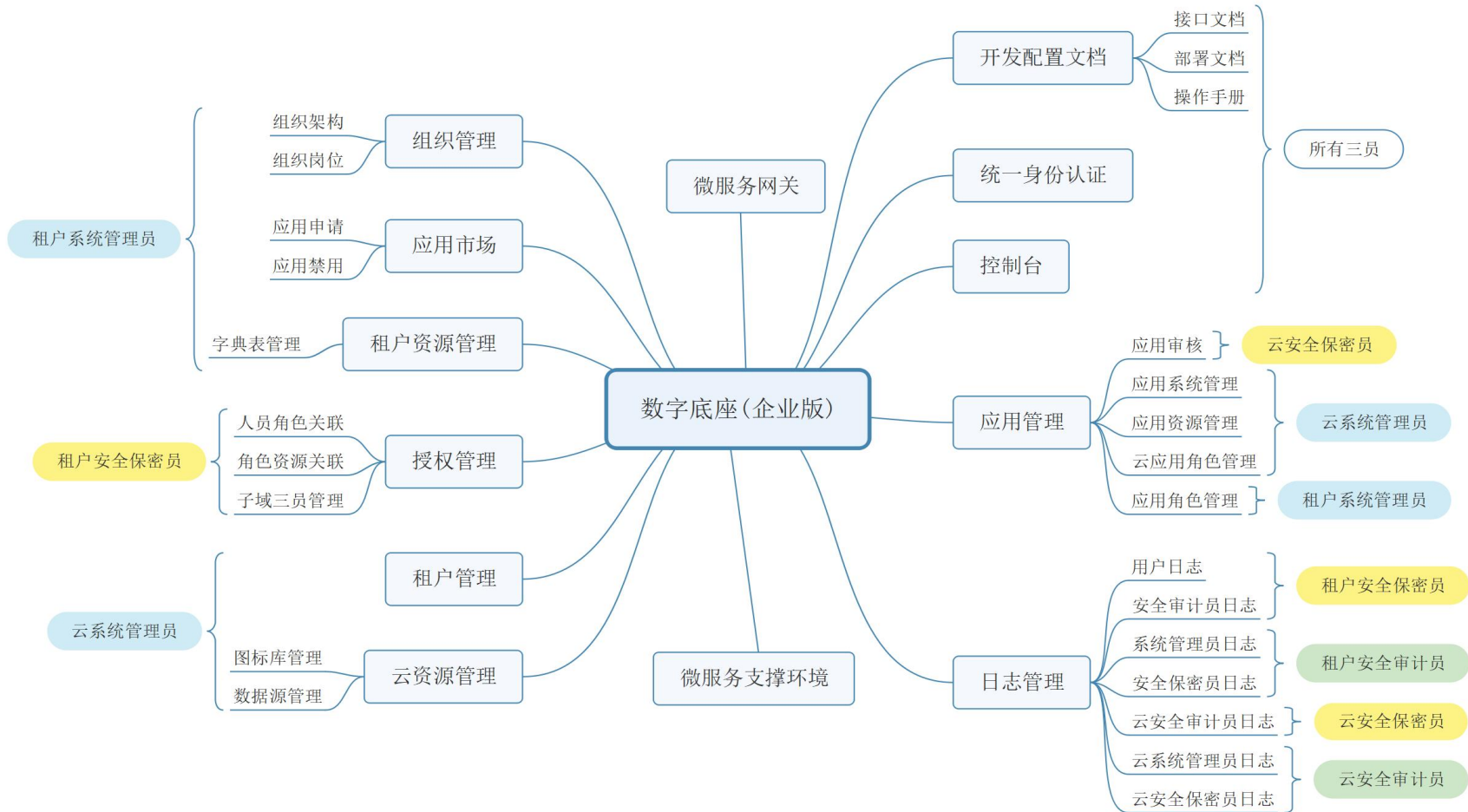
数字底座的安全

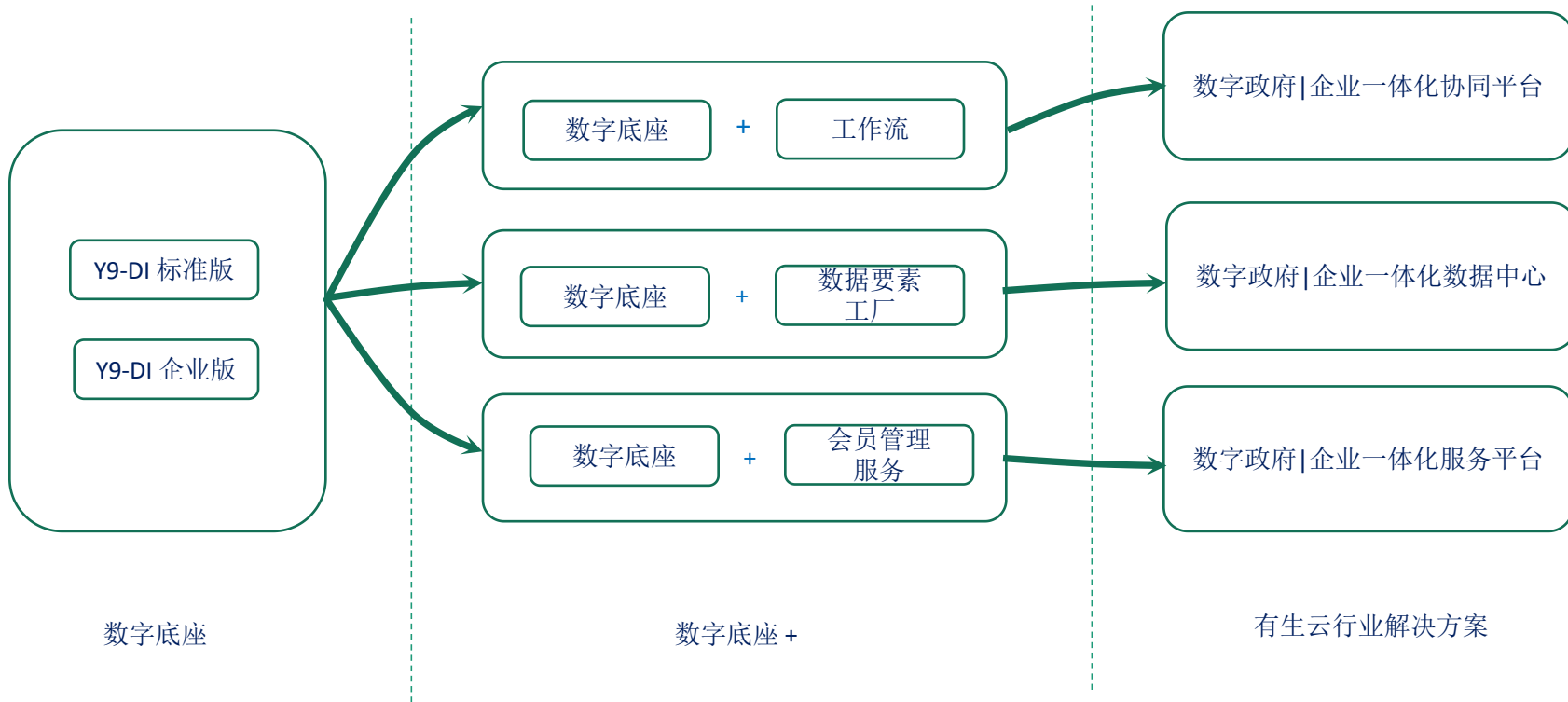
- 三员管理
- 授权管理
- 日志管理
- 日志审计

有生云-数字底座 (标准版) | 产品功能



有生云-数字底座 (企业版) | 产品功能







数字政府|企业一体化协同
平台

佛山市南海区一体化政务信息平台

深圳市罗湖区电子政府一级平台项目

北京市财政局综合办公平台

数字政府|企业一体化数据
中心

深圳市福田区数据中心管理服务平台项目

内蒙古法院大数据平台项目

深圳市福田区基本公共服务数据库建设

数字政府|企业一体化服务
平台

中国地质灾害防治工程行业管理系统项目

中国地灾灾害防治与生态修复协会行业指
标系统

中国地灾灾害防治与生态修复协会信用信
息系统

安全防护与测评

国产与国际兼容

跨站点请求伪造



跨站脚本注入攻击



跨域攻击



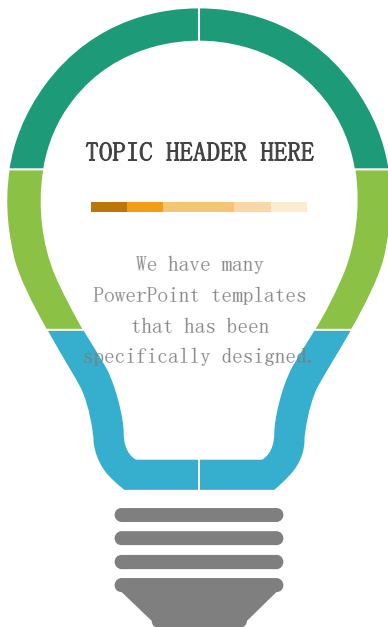
脚本代码混淆



等级保护



分级保护



浏览器 (火狐/谷歌/IE)



中间件 (东方通/金蝶)



操作系统 (统信)



数据库 (人大金仓/达梦)



芯片 (鲲鹏/飞腾/龙芯)



多语言 (中/英)



商业模式



产品服务

核心生态

落地与验证



数字政府应用服务规范↓ 第1部分：总则

1 范围

本部分规定了本规范的适用范围、通用的名词术语以及各部分内容的相互关系等。

本规范主要用于全国各级党政机关、企事业单位、国土、财政、水利、统计等行业以及NGO的系统规划与建设，以及数字政府建设的系统集成商、软件开发者和监理单位进行信息化规划、建设在涉及国家秘密的信息系统规划、建设中，需参照《涉及国家秘密的信息系统分级保护管理力和相关标准、规定。

本部分适用于总标题《数字政府应用服务规范》下的所有部分。

2 规范性引用文件

下列文件中的条款通过本部分的引用而成为本部分的条款。凡是注日期的引用文件，其随后所修改单（不包括勘误的内容）或修订版均不适用于本部分，然而，鼓励根据本部分达成协议的各方是否可使用这些文件的最新版本。凡是不注日期的引用文件，其最新版本适用于本部分。

GB/T 1.1-2000 标准化工作导则 第1部分：标准的结构和编写规则

GB/T 13016-1991 标准体系表编制原则和要求

GB/T 20000.1-2002 标准化工作指南 第1部分：标准化和相关活动的通用术语

GB/T 21062.1-2007 政务信息资源交换体系 第1部分：总体框架

GB/T 21063.1-2007 政务信息资源目录体系 第1部分：总体框架

GB/T 19488.1-2004 电子政务数据元 第1部分：设计和管理规范

GB/T 21064-2007 电子政务系统总体设计规范

数字政府应用服务规范↓ 第2部分：组织身份模型数据规范

1 范围

本部分规定了数字政府应用系统中组织身份模型包含的实体、各实体的基本为数字政府各应用系统中组织身份的应用提供了一致性的语义，为组织身份的统摄。

本部分主要用于全国各级党政机关、企事业单位、国土、财政、水利、统计系统规划与建设，以及数字政府建设的系统集成商、软件开发者和监理单位进行用于在数字政府应用系统建设开发中，对政府部门组织结构抽象建模时进行规范包含的实体及属性进行规范。

本部分适用于总标题《数字政府应用服务规范》下的所有部分。

2 规范性引用文件

下列文件中的条款通过本部分的引用而成为本部分的条款。凡是注日期的引修改单（不包括勘误的内容）或修订版均不适用于本部分，然而，鼓励根据本是否可使用这些文件的最新版本。凡是不注日期的引用文件，其最新版本适用于

GB 12407-1990 干部职务级别代码

GB 11714-1997 全国组织机构代码编制规则

GB/T 16987-2002 组织机构代码信息数据库（基本库）数据格式

GB/T2260-2007 中华人民共和国行政区划代码

GB/T 20091-2006 组织机构类型

GB/T 14946-2002 全国干部、人事管理信息系统指标体系分类与代码

数字政府应用服务规范↓ 第3部分：组织身份服务接口规范

1 范围

本规范主要用于全国各级党政机关、企事业单位、国土、财政、水利、统计等行业以及NGO的信息系统规划、建设，以及系统集成商、软件开发者和监理单位进行数字政府信息系统的开发与整合。

在涉及国家秘密的信息系统规划、建设中，需参照《涉及国家秘密的信息系统分级保护管理办法》和相关标准、规定。

2 规范性引用文件

下列文件中的条款通过本部分的引用而成为本部分的条款。凡是注日期的引用文件，其随后所有的修改单（不包括勘误的内容）或修订版均不适用于本部分，然而，鼓励根据本部分达成协议的各方研究是否可使用这些文件的最新版本。凡是不注日期的引用文件，其最新版本适用于本部分。

GB/T 1.1-2000 标准化工作导则 第1部分：标准的结构和编写规则

GB/T 13016-1991 标准体系表编制原则和要求

GB/T 20000.1-2002 标准化工作指南 第1部分：标准化和相关活动的通用术语

GB/T 21062.1-2007 政务信息资源交换体系 第1部分：总体框架

GB/T 21063.1-2007 政务信息资源目录体系 第1部分：总体框架

GB/T 19488.1-2004 电子政务数据元 第1部分：设计和管理规范

GB/T 21064-2007 电子政务系统总体设计要求

3 作用



核心生态（信创）

workflows

instant communication

email system

full-text search center

task management

work desktop

data element factory

member relationship management



多租户模式

中国民主建国会、深圳市罗湖区人民政府、中国国家铁路总公司、内蒙古自治区高级人民法院、应急管理部



多端联动模式

北京市财政局、北京市水务局、佛山市南海区人民政府



创新模式

北京市副中心元宇宙数字政府创新基地

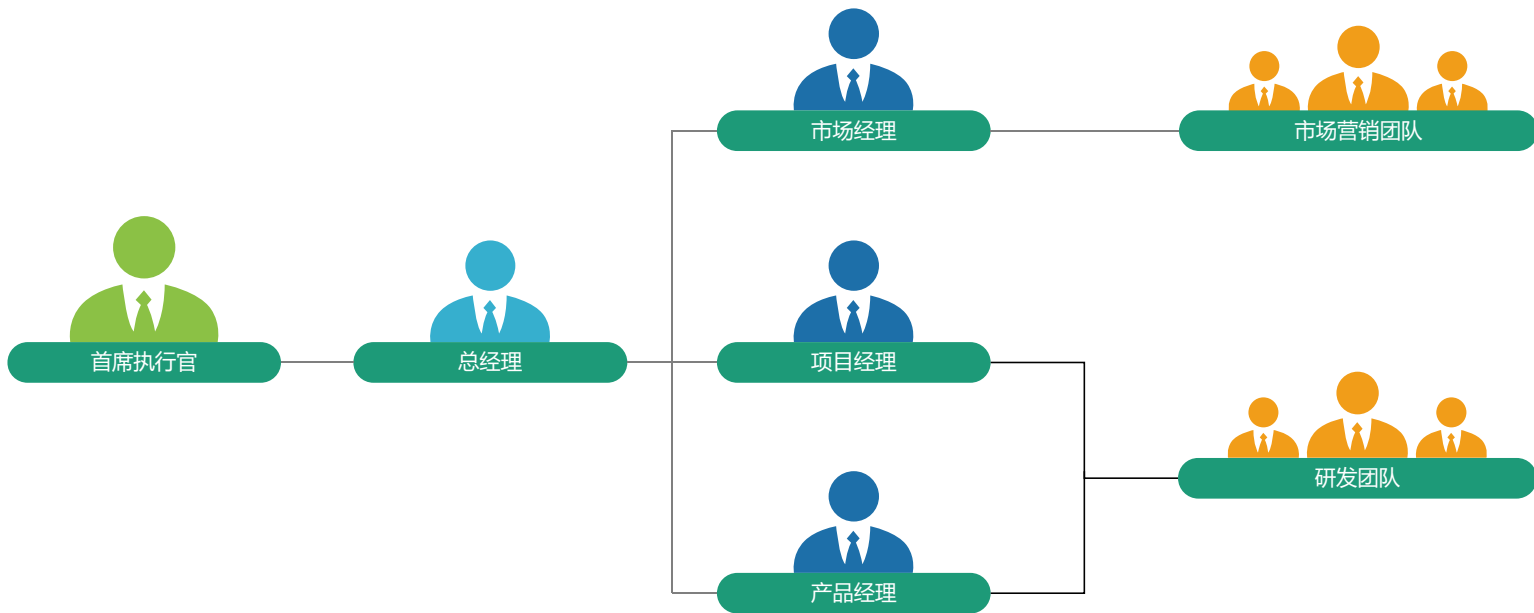


项目团队 ▶

团队架构

核心成员

领军人介绍



丁兆俊

总工程师

高级工程师，计算机专业硕士学历，从事电子信息技术领域企业管理20余年时间，现任有生博大软件股份有限公司副总经理兼总工程师。

秦漫

需求总分析师

需求分析师，计算机专业毕业，从事电子信息技术领域10余年时间，现任有生博大软件股份有限公司基础研发部经理。

叶海峰

视觉总设计师

视觉设计师，计算机专业毕业，从事电子信息技术领域8~10年时间。

蒙菊花

研发经理

开发工程师，计算机专业毕业，从事电子信息技术领域10余年时间，现任有生博大软件股份有限公司基础研发部副经理。

领军人介绍 董事长-王克照

公司创始人：王克照，男，1963年11月28日出生，山东大学数学系毕业，高级工程师，北京有生博大软件股份有限公司董事长。

曾任：国家信息中心软件评测研究中心主任，国家发展和改革委员会高级职称评审委员会委员、国家信息中心专家委员会委员；民建中央IT小组副组长；中关村软件和信息服务产业创新联盟理事长。

现任：第十一届中央委员会企业委员会委员、企业委员会副主任、民建中央信息和网络创新专委会主任；ISO/IEC JTC1 SC38 DAPS中国国家体成员，全国信息技术标准化技术委员会SOA标准工作组成员，中关村软件和信息服务产业创新联盟荣誉理事长。



王克照

北京有生博大软件股份有限公司董事长



感谢领导聆听

演讲人：李明泽

